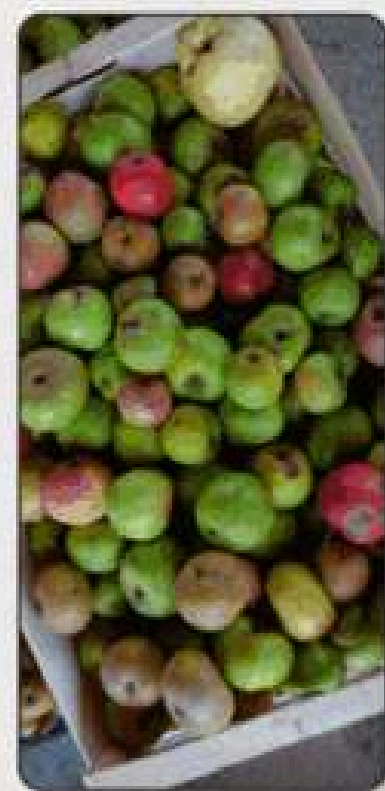




2025



CROQUE TON JUS

Nous retrouver

112 Chemin de l'Hippodrome
32400 Riscle

 pierreetterre.org

*Rapport moral et d'activités 2025 de
l'Écocentre et Centre Social Pierre & Terre
présenté lors de l'Assemblée Générale 2026*

L'Assemblée Générale de l'association Pierre & Terre est prévue le :
3 juin 2026 à l'Écocentre et Centre Social.

Elle permettra de rendre compte et de discuter des actions de l'association.

Le bilan financier sera présenté par le commissaire aux comptes du cabinet Exco Fiduciaire.

Les rapports et la composition du CA seront proposés au vote des personnes présentes et représentées.

- Rapport moral
- Rapport d'activités
- Rapport financier
- Échanges
- Réception



Le Rapport moral

LE BUT de l'Écocentre et Centre Social Pierre et Terre est
« d'accompagner la transition
écologique et le développement
des alternatives écocitoyennes »



Rapport moral

Notre action se décline autour des cinq mots clefs suivants :



- « UN LIEU »
- « UN PUBLIC »
- « UNE DÉMARCHE »
- « UN PROGRAMME »
- « UN RÉSEAU »

Rapport moral



- « UN LIEU »
- « UN PUBLIC »
- « UNE DÉMARCHE »
- « UN PROGRAMME »
- « UN RÉSEAU »

UN LIEU :

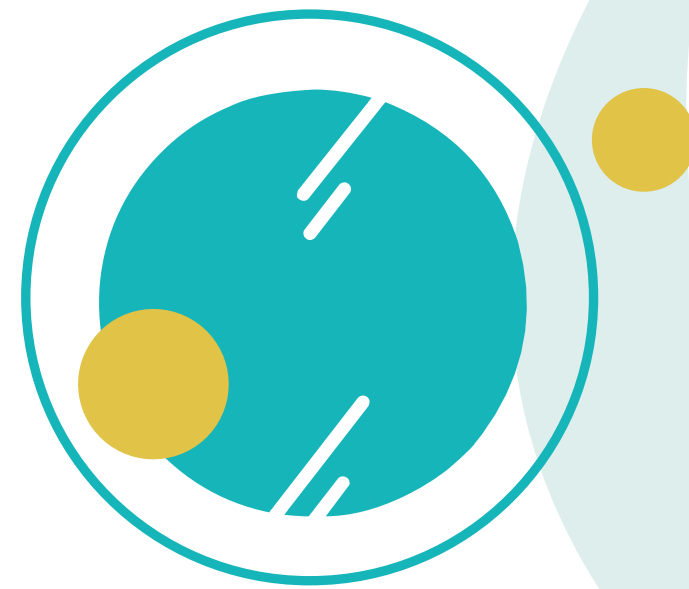
Ouvert toute l'année, en accès libre, pour des services de proximité en milieu rural, en faveur de la transition écologique sur les thèmes de : l'eau et la nature, l'habitat écologique, la consommation responsable et l'économie sociale et familiale.

Notre bâtiment principal sert de support d'animation, il est performant (à énergie positive), démonstratif et pédagogique. En 2025, nous avons poursuivi l'aménagement de la halle (électricité) et la construction du mur la grange Homère.

L'Écocentre est un lieu partagé avec l'association Spirale pour sa programmation de spectacles vivants et avec l'association Peleyre pour ses expositions photographiques. Ces collaborations permettent de «croiser les publics» et de bénéficier du regard décalé et critique des artistes pour, sans cesse, interroger ce que nous faisons.



Rapport moral

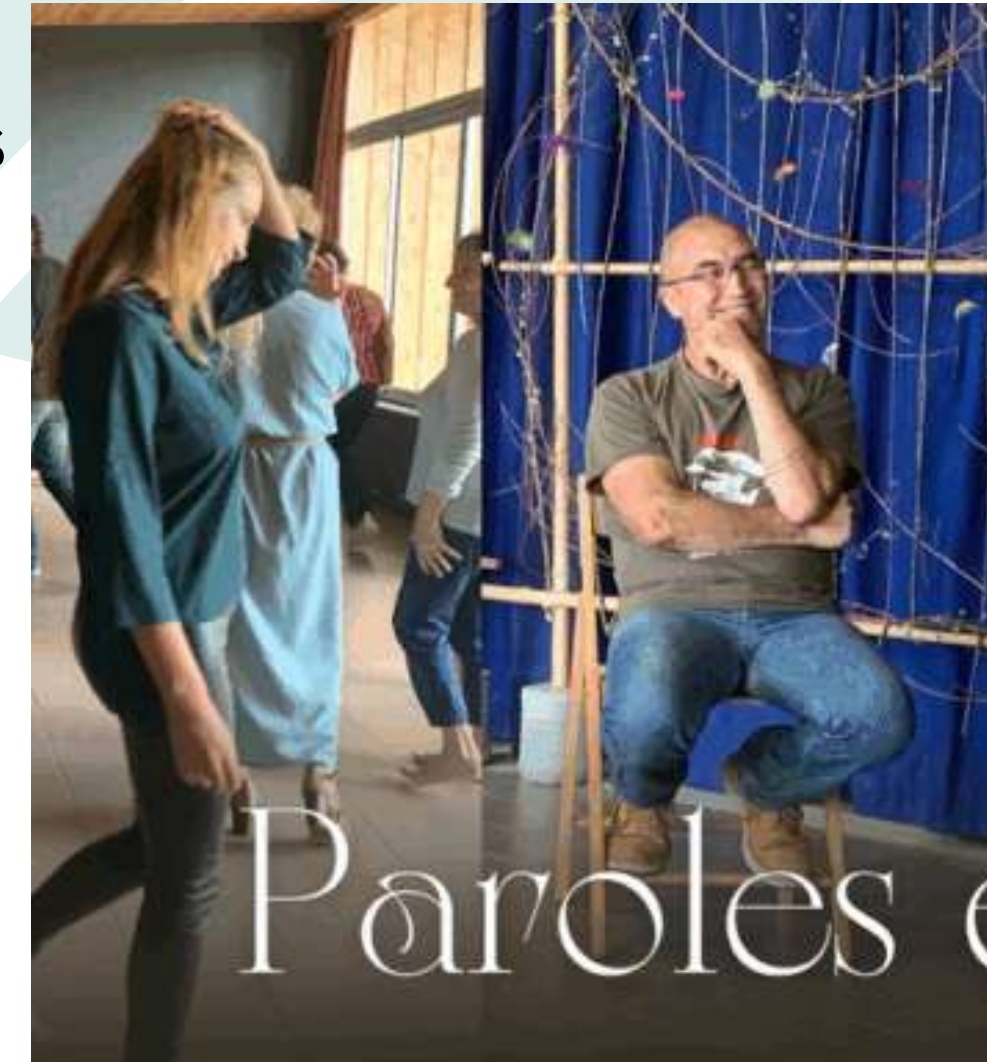


- « UN LIEU »
- « UN PUBLIC »
- « UNE DÉMARCHE »
- « UN PROGRAMME »
- « UN RÉSEAU »

UN PUBLIC :

Avec plus de 9 100 personnes en 2025, dont 46% de jeunes (enfants et adolescents) et 54% d'adultes. Nos activités donnent lieu à des interactions avec 138 structures aux profils très diversifiés : associations, collectivités (agents et élus), institutions et services de l'état, entreprises et coopératives, structures d'éducation-formation (écoles, collèges, lycées, centres de loisirs, universités...), et nous avons accompagné dans leurs démarches de transition près de 120 ménages et 50 structures collectives.

La plupart des activités proposées sont gratuites et notre fonction de Centre Social CAF du Gers permet l'inclusion de tous les publics. Nous collaborons étroitement avec les services sociaux et les associations de solidarité locales pour associer les familles et ménages en situation de précarité à l'ensemble de nos actions.



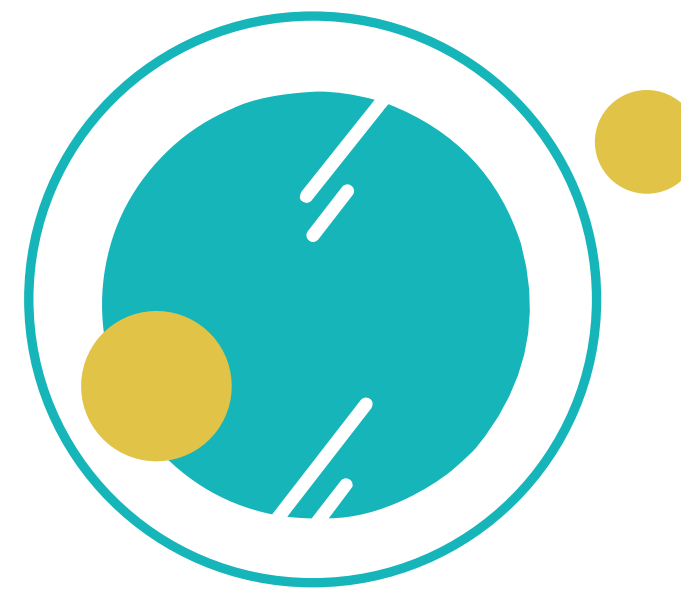
Rapport moral

UNE DÉMARCHE :

De « **construction progressive** », articulée autour de 3 piliers « informer-animer-accompagner » afin de :

- découvrir les thématiques proposées
- acquérir de nouveaux savoir-faire et
- être accompagné dans la réalisation d'actions concrètes.

Nous misons sur les aspirations individuelles afin que chacun fasse le chemin qui le motive sur le sujet de son choix : alimentation, habitat, biodiversité...



- « UN LIEU »
- « UN PUBLIC »
- « UNE DÉMARCHE »
- « UN PROGRAMME »
- « UN RÉSEAU »

Informer

Accueil - Visites guidées, espaces d'exposition, écocentre nomade...

Accompagner

Économie sociale et familiale, lutte contre la précarité énergétique, habitat et assainissement écologiques

Animer Former

Animations jeunesse, ateliers familles et ménages, formations...



Rapport moral



- « UN LIEU »
- « UN PUBLIC »
- « UNE DÉMARCHE »
- « UN PROGRAMME »
- « UN RÉSEAU »

UNE DÉMARCHE (suite) :

L'objectif étant :

- d'une part, de renforcer son autonomie, par exemple en rénovant son logement (confort et performance), en faisant son potager, en réparant ses appareils ménagers, en préparant ses produits domestiques... Développer ses aptitudes personnelles permet de faire des économies tout en préservant l'environnement, c'est un facteur d'épanouissement.
- d'autre part, de développer les échanges de proximité, via les circuits-courts, l'économie circulaire, afin de mieux connaître les personnes qui habitent autour de soi, renforcer le lien social et laisser entrevoir des actions de solidarité.



Rapport moral



- « UN LIEU »
- « UN PUBLIC »
- « UNE DÉMARCHE »
- « UN PROGRAMME »
- « UN RÉSEAU »

UN PROGRAMME :

Proposant : ateliers, expositions, conférences, ciné-débats, rencontres, visites, avec plus de 200 dates tout au long de l'année. En 2025, nous avons animé des temps forts lors de semaines thématiques (enfants et familles, eau et assainissement, alimentation, terre, énergie), qui concentrent des animations, diversifient les approches (ludique, formation, culture) et les partenariats, et si possible, en lien avec les principales journées nationales, européennes ou mondiales sur la transition écologique.

Notre programme, c'est aussi de nombreux rendez-vous personnalisés et un fonctionnement semi-nomade (hors-les-murs) afin de répondre aux attentes du territoire. En 2025, grâce à la mobilisation de bénévoles nous avons présenté notre stand lors de plusieurs salons locaux.



Rapport moral



- « UN LIEU »
- « UN PUBLIC »
- « UNE DÉMARCHE »
- « UN PROGRAMME »
- « UN RÉSEAU »

UN RÉSEAU :

Nous partageons des objectifs communs avec de nombreux partenaires institutionnels qui nous soutiennent financièrement pour permettre la gratuité de la plupart des actions proposées : CAF du Gers, Région Occitanie, CCAA (Communauté de Communes Armagnac Adour), Agence de l'Eau Adour Garonne, PNP (Parc National des Pyrénées), Conseil Départemental du Gers, État...

Et l'Écocentre participe et coanime plusieurs réseaux d'échanges et de concertation aux niveaux national, régional et local : le Conseil de Développement du Pays du Val d'Adour, les réseaux "Éduquer Dehors" et ERE 32, le Conseil économique et social du Parc National des Pyrénées, ou encore le Réseau de l'Assainissement Écologique...

Car, si ce que nous faisons nous semble indispensable, nous savons aussi que c'est totalement insuffisant. Pour réussir la transition, il faut aussi agir à d'autres échelles, viser des changements structurels conséquents portés par tous les acteurs de la société : cohérence de l'action publique, conditionnalité des aides, fiscalité et réglementation...

Rapport moral



- « UN LIEU »
- « UN PUBLIC »
- « UNE DÉMARCHE »
- « UN PROGRAMME »
- « UN RÉSEAU »

UN RÉSEAU :

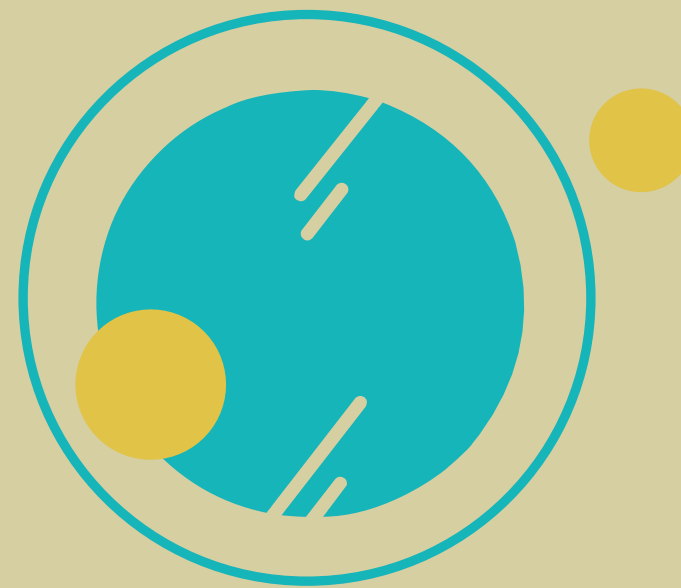
À ce titre, nous sommes engagés dans plusieurs actions de plaidoyer comme par exemple:

- Avec le Réseau de l'Assainissement Écologique qui a initié depuis 2023 l'expérimentation du traitement des eaux ménagères par des filtres à broyats de bois. C'est une expérimentation officielle, encadrée par les ministères de la santé et de l'écologie et supervisée par l'INRAE. Elle doit permettre aux ménages équipés de toilettes sèches de bénéficier d'un système de traitement des eaux ménagères simple et économe.
- Avec les réseaux "Éduquer Dehors" au sein desquels nous intervenons depuis plusieurs années pour développer la pédagogie du dehors avec les enseignants et les animateurs du territoire. En 2025, une proposition de loi a été déposée pour soutenir cette approche qui donne l'occasion aux enfants de grandir au contact de la nature, de favoriser la connaissance de leur environnement, l'adaptabilité à la diversité des situations et à la mobilité...

RAE



Rapport moral



L'ASSOCIATION PIERRE & TERRE :

L'association, c'est avant tout des citoyens qui soutiennent et participent aux actions de l'Écocentre. En 2025, nous avons enregistré 184 adhésions provenant essentiellement des habitants du territoire mais aussi quelques unes du reste de la France.

La mise en place du kit de bienvenue a permis d'augmenter le nombre d'adhérents et encourage nos nombreux participants à prendre part à la vie associative de l'Écocentre et du Centre Social.

Notre Conseil d'administration, composé de 16 membres élus et d'un membre invité au titre de la CAF (voir tableau ci-contre), s'est réuni 2 fois depuis l'AG de l'exercice 2024, qui a eu lieu en juillet 2025.

Le Conseil d'administration :

Président	Paul Cottavoz
Vice-président	Stéphane Granier
Secrétaire	Sandrine Brouzes
Secrétaire adjoint	Pascal Carreau
Trésorier	Daniel Hamon
Trésorier adjoint	Patrizio Saponaro
Administrateurs et Administratrices	Cyrille Cancel, Véronique Champomier, Jean Furet, Didier Garnung, Elisabeth Sherpa, Marlène Pelletier, Patricia Valdovinos, Marie Cadillac, Manon Bonnet, Guy Darrieux
Délégué de la CAF	Franck Charrié

Rapport moral

L'ASSOCIATION PIERRE ET TERRE : LES BÉNÉVOLES

Ils ont participé activement à :

- La gouvernance
- L'animation d'ateliers : répare party, taille et greffe des arbres fruitiers, préparation atelier français, couture...
- La préparation des repas
- L'entretien et la gestion du site
- La tenue de stands lors d'évènements locaux...

Ces différentes tâches comptabilisent plus de 1500h de bénévolat en 2025



Rapport moral

CONCLUSIONS ET POSITIONNEMENT

À défaut d'avoir pris les devants, notre société doit désormais s'adapter au rythme des événements et en subir les conséquences : dérèglement climatique (tempêtes, inondations, sécheresses, incendies), crises sanitaires (COVID, grippe aviaire), tensions internationales pour l'accès aux ressources naturelles (pétrole, gaz, minerais, eau), et effondrement de la biodiversité (insectes, oiseaux, poissons, mammifères...).

L'ensemble de ces enjeux génère des conséquences aussi brutales que déstabilisantes : forte inflation économique, confusion sur le nouveau modèle de société à promouvoir et sur le rôle que chacun doit jouer en tant qu'écocitoyen, sur fond de nouvelle géopolitique mondiale...



Rapport moral

CONCLUSIONS ET POSITIONNEMENT

Dans ce contexte, notre monde rural, malgré de nombreux atouts comme la sécurité, la convivialité, l'accès à la nature, n'est pas épargné par les difficultés. Il fait face à la disparition des lieux de rencontre (petits commerces, café et restaurants...) et voit grandir les risques d'isolement, de précarité économique et du mal-logement.

Loin d'être résigné, ce constat nous incite à faire toujours plus comme le montre le bilan 2025, où nous avons accompagné un large public sur le chemin de la transition.

Ce bilan positif a été possible car tout au long de l'année, l'Écocentre est animé par l'équipe de salariés, les services civiques, les stagiaires, les nombreuses contributions des bénévoles de l'association et le soutien de nos partenaires financiers. Nous remercions grandement l'ensemble des personnes et institutions qui contribuent à nos actions.

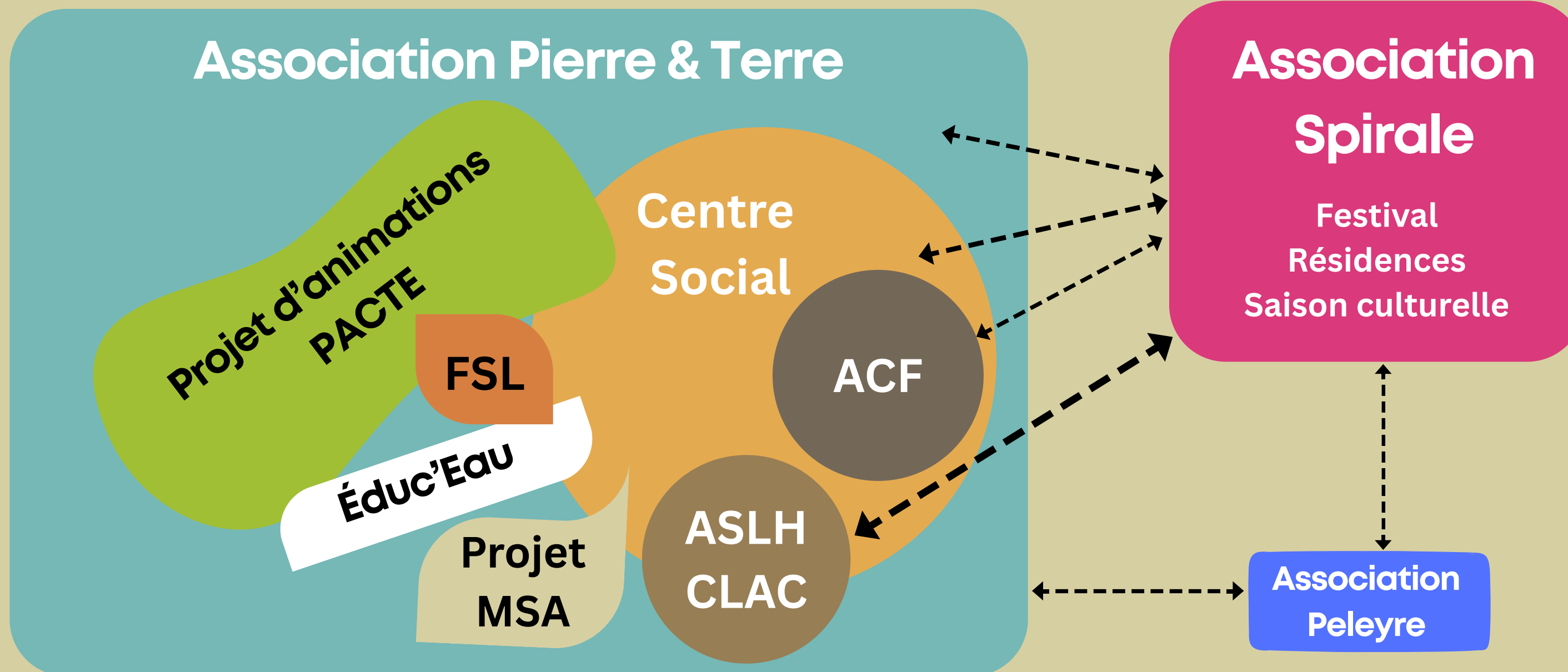


Le Rapport d'activités

L'ORGANISATION



Sur le site de l'écocentre



Le Centre Social

Une démarche inclusive, ouverte à tous les habitants

Pour la huitième année consécutive, nous avons agi au sein du réseau des Centres sociaux de la CAF du Gers. L'objectif est de renforcer le "pouvoir d'agir" de tous les habitants et des familles et d'interagir avec les acteurs du social, de la solidarité locale et d'assurer une démarche inclusive en faveur des ménages « en difficulté ». En effet, si la plupart des participants viennent spontanément, d'autres ont besoin d'être orientés, motivés, pour participer à des activités, développer des initiatives et renforcer le lien social.

2025, une année intense pour préparer le nouveau projet 2026-2029

Nous avons rédigé le bilan des 4 dernières années et établi un diagnostic du territoire de la CCAA sur la situation actuelle en matière de démographie, de conditions de vie, du niveau de service disponible. Cela nous a aussi permis de sonder les attentes des habitants. Ces actions ont demandé beaucoup d'efforts et de remise en question mais elles ont abouti à la formulation d'un nouveau projet satisfaisant. Un COPIL a été constitué pour partager l'ensemble de ces étapes et associer : la Maisons des Solidarités (MDS) de Nogaro, les assistantes sociales de secteur et de la MSA, la coordinatrice CTG et la directrice de la CCAA, la conseillère en économie sociale et familiale du CIAS (Centre Intercommunal d'Action Sociale), l'association locale de solidarité Sol'Adour et les services de la CAF.

Rapport d'activités

Le Centre Social

Être à l'écoute des besoins spécifiques des familles et des ménages

- Toute l'**équipe** participe à la démarche de Centre Social en accueillant les habitants afin de soutenir leurs initiatives et proposer des temps forts (animations, sorties, rencontres...) qui favorisent leur pouvoir d'agir en matière d'accès aux droits, de mobilité, de logement, de qualité de vie et de lien social.
- La **méthodologie** développée est basée sur la réciprocité, le partenariat, l'investissement sur le temps long, la convivialité, la mixité au sein d'actions favorables à l'épanouissement personnel : expression orale et corporelle, pratique de la cuisine, de la couture...

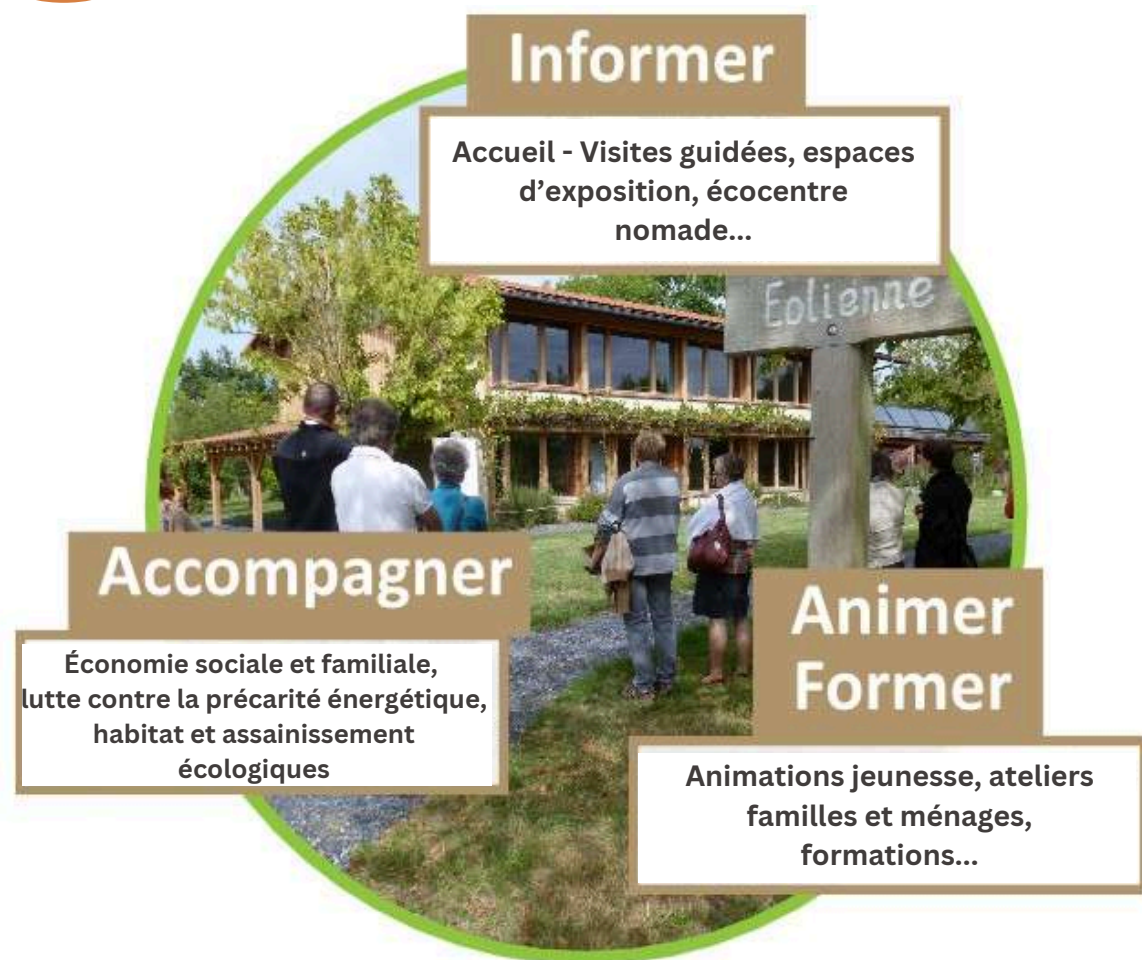
La parentalité comme thème fort

- Elle peut se définir comme : « l'ensemble des façons d'être et de vivre le fait d'être parent ».
- La présence d'une « Référente Familles » (RF) à plein temps permet d'assurer des animations collectives avec les familles qui le souhaitent. En 2025, plus de 100 familles ont participé à des animations diverses: semaine des familles, sorties loisirs, ciné débats, rencontres avec des spécialistes...



Rapport d'activités

Bilan chiffré



Sur **9 109 participants** :

5094 pour le centre social et 4015 hors centre social

- INFORMER: 2404 participants
- ANIMER: 6140 participants
- FORMER: 565 participants

Plus de **200 dates** !

Description	Détail	Nombre CAF	Nombre <u>Écocentre</u>	Total
Accueil	<u>AGC</u>	815		815
			232	232
Accueil tél	<u>AGC</u>	641		641
			572	572
Stand Nomade	<u>AGC</u>	21		21
			123	123
Animations tous publics	<u>ACF</u>	1366		1366
	<u>AGC</u>	85		85
	Logement		522	522
Animations jeunes	<u>ALSH</u>	487		487
	CLAC	1361		1361
	Scolaires		2319	2319
Accompagnements ménages/familles/entreprises	<u>AGC</u>	62		62
	<u>ANC</u>		38	38
	<u>FSL</u>		57	57
	Logement		29	29
Accompagnements collectifs/collectivités/associations	<u>AGC</u>	52		52
	Tous dehors	204		204
	Logement		123	123
		5094	4015	9109

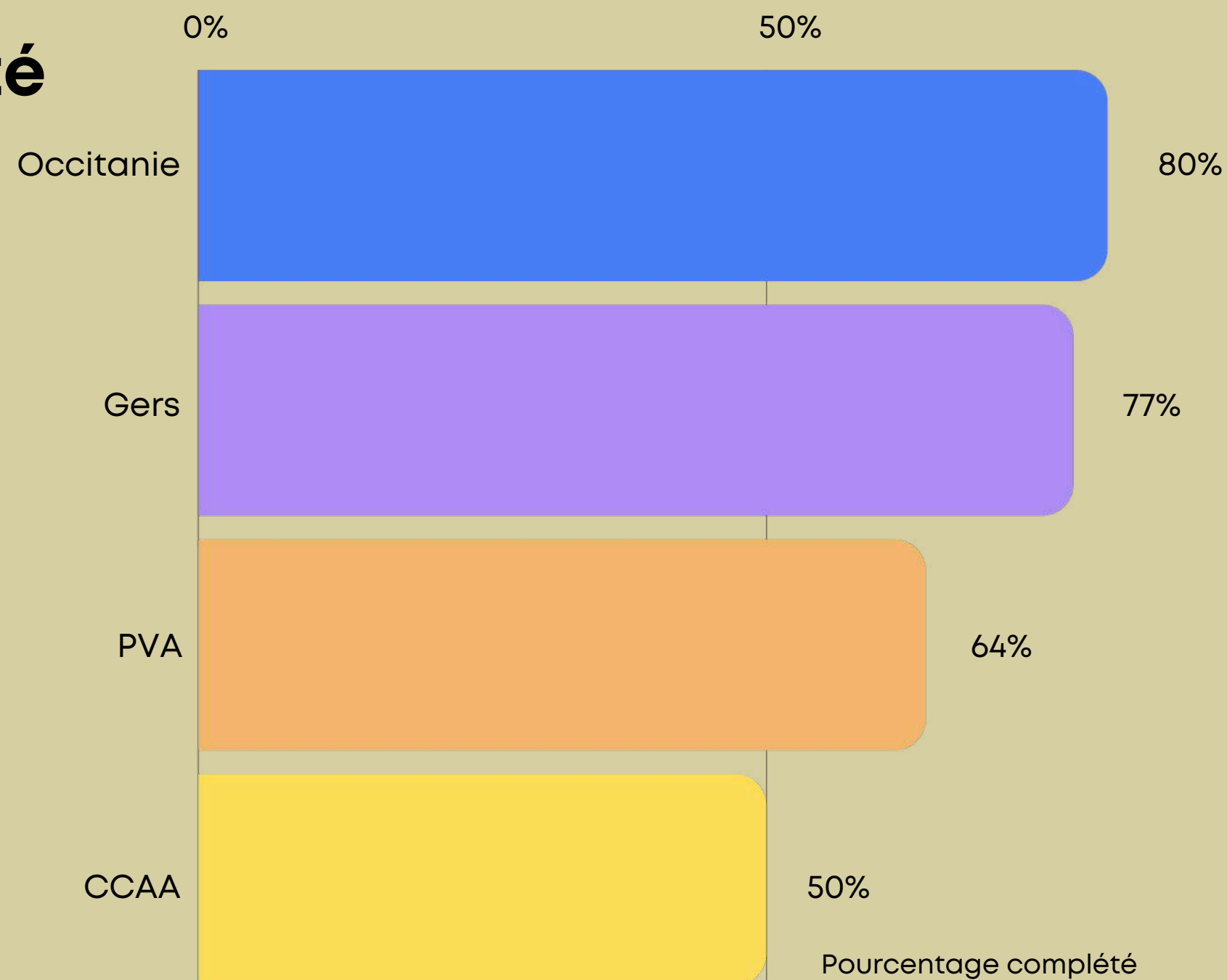
Rapport d'activités

Les participants, une action de proximité

avec:

- 50% des participants (4526 p) originaires de la CCAA et des communes à proximité
- 64% (5821 p) du Pays du Val d'Adour composé de communes du Gers, des Hautes Pyrénées et des Pyrénées-Atlantiques
- 77% du Gers (7010 p)
- 80% de la Région Occitanie (7277 p) où nous sommes intervenus dans 6 de ses 13 départements

Enfin, nous avons interagi avec des participants de 20 départements français.



Rapport d'activités

Les participants : Une grande diversité

Les jeunes représentent 46 % du public avec des interventions auprès de plus de 55 structures d'enseignement (école, collèges, lycées, centre de loisirs...) et au sein de notre Espace Jeunes et des Centres de Loisirs Associés aux Collèges que nous animons à l'échelle de la CCAA à Riscle et à Aignan.

Les autres 54 % du public sont des adultes dont :

- Majoritairement des ménages et des familles avec une grande proportion de femmes qui sont les principales participantes à nos activités.
- Mais aussi des élus, des techniciens des collectivités et de l'État, des dirigeants associatifs et des entreprises, qui sont certes moins nombreux, mais qui ont un rôle déterminant car ce sont des acteurs du développement local. Il s'agit par exemple de mairies du PVA et d'Occitanie, d'associations qui gèrent ou créent un éco-lieu, des agents des Conseils Départementaux ou du Parc National des Pyrénées, d'artisans, d'architectes, de correspondants de médias spécialisés... Au total, l'Écocentre a interagi avec **141 partenaires**.

Associations	30
Collectivités et services de l'état	27
Entreprises	22
Médias	7
Centres de loisirs	10
Écoles	24
Collèges	12
Lycées	5
Instituts spécialisés	2
Organismes de formation	2
Total	141

Rapport d'activités

Informer : 2404 participants

Visites à l'Écocentre:

Le site est ouvert toute l'année, en accès libre. Les visiteurs sont accueillis à tout moment en individuel ou en groupes. Une visite guidée est organisée chaque mois ou sur demande comme lors de l'accueil des spectateurs du Festival Spirale.

Renseignements téléphoniques:

De nombreux contacts et échanges ont lieu par téléphone ce qui constitue un réel vecteur d'information.

Écocentre nomade sur salons, forums et événements :

L'Écocentre est mobile, c'est une démarche "d'aller-vers" afin de rentrer en contact avec les habitants et collaborer avec d'autres acteurs sur des sujets que nous avons en commun : forum des associations à Riscle, salon Asphodèle à Pau, assises nationales du RAE...



RENCONTRE LIVRESQUE & CINÉ-DÉBAT

Rapport d'activités

Animer : Publics familles et adultes / Centre Social

Dans le cadre de l'**Animation Collective Famille** de la CAF gérée par la Référente Famille :

- Les ateliers parents-enfants sur la parentalité, en famille et intergénérationnels, avec des bricolages nature, des sorties en forêt, des jeux, de la pâtisserie...
- Les P'tit déj' des parents pour la convivialité
- Les Ateliers MIAM sur l'alimentation
- Et divers autres ateliers : couture, cuisinons sain et malin, produits cosmétiques, "paroles et corps", "en corps, en jeu, ensemble" sur la prise de parole, formuler ses idées, parler en public...
- Le dispositif "Vacances en Famille"
- La Semaine des familles avec la Maison des familles de la CCAA
- L'accès au festival et la saison permanente de Spirale ainsi que lors de l'été culturel



ATELIER JARDIN EN FAMILLES



Rapport d'activités

Animer : Publics familles et adultes / Centre Social

Animations Collectives Familles:

- Pour rappel, **dans la CCAA**, $\frac{1}{3}$ de familles sont monoparentales : risque d'isolement, absence de famille élargie, manque moyen...
- **Afin de soutenir la parentalité, nos actions consistent à** : développer la relation parents-enfants, le partage d'expérience entre familles, la vie de groupe en famille lors de sorties et d'ateliers, la confiance dans son rôle de parent...
- C'est aussi **agir en réseau** au sein de la maison des parents et orienter les familles vers les divers acteurs du territoire, **soit plus de 100 ménages** associés à nos actions dont 80 familles



Rapport d'activités

Animer : Publics familles et adultes / Centre Social

Animations ouvertes à tous:

- Les **Jeudi Jardin** avec des RDV réguliers sur le jardinage naturel
- Les **Ateliers de la "curiosité"** sur la biodiversité avec les sorties plantes sauvages comestibles, les soirées Fréquence Grenouille, la découverte de l'Adour en canoë...
- **D'autres ateliers divers** sur Faire son Pain, le troc de plantes et de graines, la vannerie, Croque ton jus et la "Faites de la Soupe"...
- Les **Ateliers répare party** pour accompagner les particuliers à la réparation de leurs équipements domestiques.



Rapport d'activités

Animer : Publics familles et adultes / Centre Social

6 soirées ciné-débats ayant donné lieu à la projection de 12 films sur les thématiques suivantes :

- Les zones humides en partenariat avec le Syndicat Mixte de l'Adour Amont,
- La souveraineté alimentaire, lors de 2 soirées au sein du festival AlimenTerre dont une avec le collectif "Les pieds dans le plat",
- La construction en terre crue ("Toucher terre") en partenariat avec le CAUE,
- La dépendance aux écrans («Et si on levait les yeux») en partenariat avec la Maison des Familles.



Rapport d'activités

Animer : Publics familles et adultes / Centre Social

Pierre & Terre a aussi été, pour la seconde année consécutive, associée au Plan Climat du PVA afin d'organiser courant octobre la "Journée Scientifique" sur le site de l'Écocentre. Les participants ont assisté et échangé avec plusieurs intervenants sur les sujets suivants:

- les avancées du plan climat du PVA par la Com Com Adour Madiran,
- le scénario énergie zéro carbone par l'association Négawatt,
- les projets photovoltaïques locaux par Phare Ouest Energie et le collectif d'associations gersois.



Rapport d'activités

Animer : Publics familles et adultes / Centre Social et Ecocentre

Animations ouvertes à tous:

- **Ateliers et Conférences** sur l'habitat avec la pratique des enduits et des peintures naturelles, les écogestes, l'isolation, le chauffage au bois, l'assainissement écologique, la qualité de l'air dans son logement...
- **Formations sur l'assainissement** écologique, sous forme d'ateliers théoriques et pratiques, à destination des particuliers et des professionnels.
- **Visites spécialisées avec:** SPANC 65, CAUE, INSA Toulouse, l'Escolinas, CAUE, Fédération Compagnonnique...



Rapport d'activités

Animer : Public Jeunes, enfants et adolescents

Lors du temps scolaire avec plus de 50 établissements :

- « Ciné-jeunesse » avec projections et animations sur la transition écologique dans le cadre du Plan climat du PETR du Pays du Val d'Adour, avec un focus sur l'Education à la Citoyenneté et la Solidarité Internationale
- Animations «eau et biodiversité» en collaboration avec la Maison de l'eau de l'Institution Adour : classes Adour, écosystème fluvial...
- Animations « Fête de la Science » et autres événements locaux : écofête junior avec Pimao... Aire Fluviale Educative avec l'OFB au collège d'Eauze
- Ateliers pratiques à l'Écocentre pour collèges et lycées, structures d'insertions (école Être) autour de la terre crue comme matériau de construction



Rapport d'activités

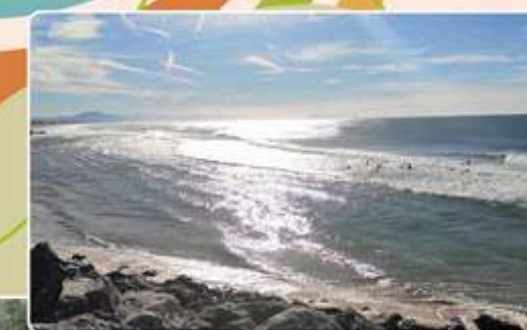
Animer : Public Jeunes, enfants et adolescents

Dans le cadre du “Secteur jeunes” délégué par la CCAA :

- **ALSH:** Animations pour les adolescents (37 inscrits de 11 à 17 ans) pendant les mercredis en période scolaire et pendant les vacances avec des sorties diverses (lac, accrobranche, ferme animalière...) et des séjours (Mer, Montagne), des bivouacs à la Maison de L'eau et à Viella et une participation en tant que bénévoles lors du festival de Marciac...
- **Développer** le sentiment d'appartenance au territoire, renforcer l'autonomie (déplacement en bus public), expérimenter la vie de groupe, connaître d'autres territoires...
- **CLAC:** Animations lors du Centre de Loisirs Associés aux Collèges de Riscle, d'Aignan et du Lycée agri-viticole de Riscle (128 inscrits)
- **Renforcer** la confiance en soi, proposer des moments de détente, d'échanges... et faire lien entre le collège et l'ALSH notamment à Aignan...



SECTEUR
JEUNES



Vacances
d'automne

Rapport d'activités

Accompagner : Les ménages / Familles

En 2025, nous avons interagi avec plus de **150 ménages**

Via la Référente Famille:

- **42** familles (117 personnes) en relation individualisées et 13 pour un accompagnement personnalisé pour l'accès aux droits, le dispositif vacances familles, le logement...

Via le technicien habitat:

- **50** pour le volet habitat dont 30 pour leur projet de logement et 20 dans le cadre de la lutte contre la précarité énergétique (voir plus avant)
- plus **60** ménages pour l'assainissement dont 13 avec un accompagnement individualisé, 2 études et 3 chantiers...

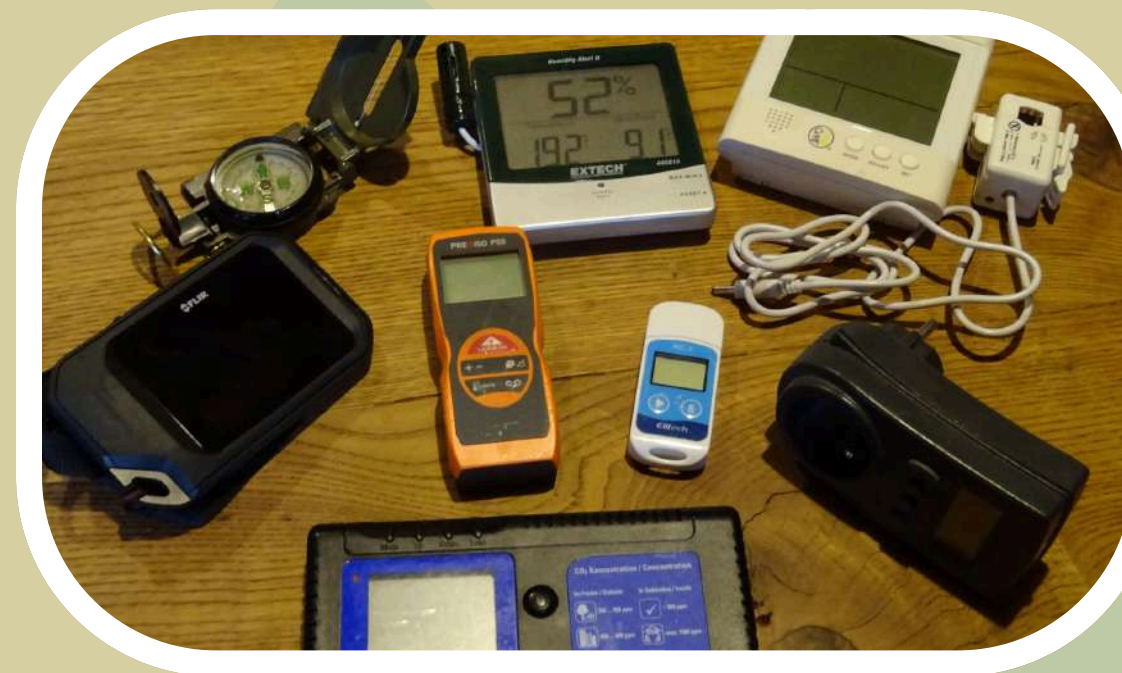


Rapport d'activités



Accompagner : Lutter contre la précarité énergétique

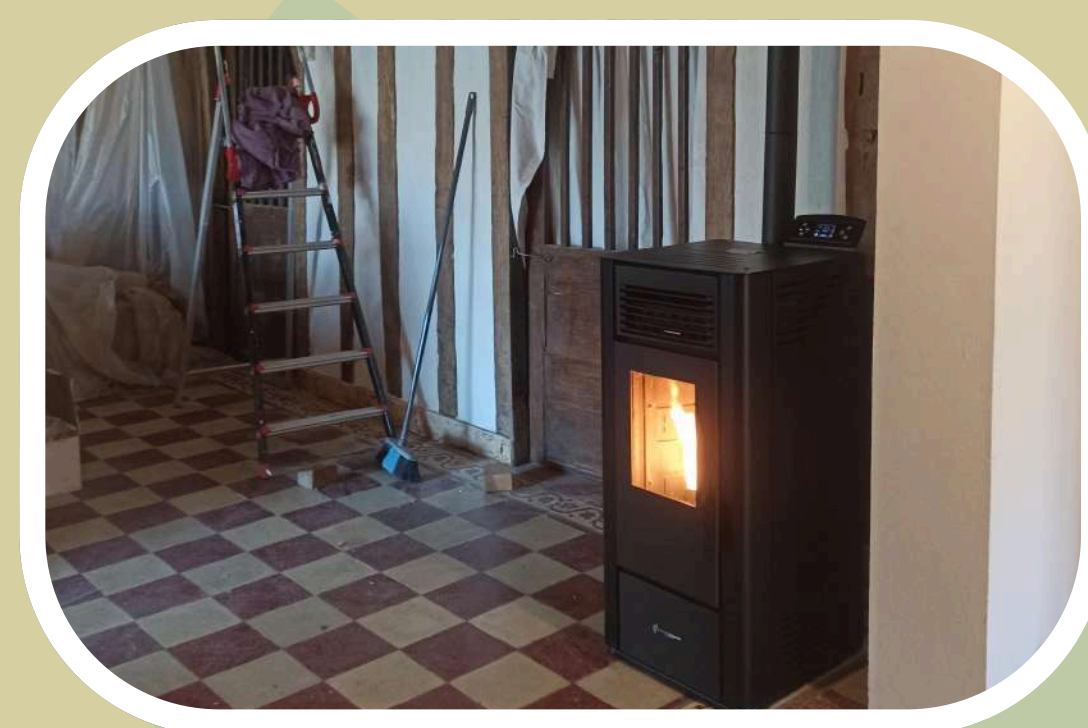
- **20% des ménages de la CCAA** et du Gers sont en situation de précarité énergétique (Gers Solidaire 2025)
- **Notre démarche associe** les composantes sociales et techniques et repose sur :
 - **L'animation d'un réseau de partenaires** (MDS, assistante sociale, association de solidarité, mairies...) pour identifier des ménages dans le besoin,
 - **Des échanges avec les ménages/familles** concernés pour déterminer les interventions nécessaires et bâtir la confiance mutuelle
 - **Une étude technique** (écodiagnostic) qui permet de déterminer la faisabilité technique et financière.
 - **L'appui financier** du Fonds de Solidarité Logement (FSL) du Conseil Départemental du Gers et de la fondation Energie Solidaire (Enercoop et Région Occitanie).



Rapport d'activités

Accompagner : Lutter contre la précarité énergétique

- **En 2025, nous avons été en contact** avec 20 ménages/familles et nous avons réalisé 12 écodiagnostic qui ont permis la concrétisation de 9 chantiers
- **La plupart des ménages** ont été orientés par la MDS et sont originaires de communes de la CCAA ou de l'Ouest du Gers
- **Les travaux ont été réalisés** par nous (5), par un artisan (3) ou par le bénéficiaire (1)
- **Ils portent essentiellement** sur des travaux prioritaires d'isolation et d'installation de poêle à bois ou à granulés (8100€ au total)
- **Ils permettent de faire** des économies mais aussi de gagner en confort et bien-être et facilitent les relations sociales



Rapport d'activités

Accompagner : Les ménages / Les entreprises

- Des collaborations avec plus de **20 entreprises** : architectes, bureaux d'études, constructeurs... qui adoptent de nouvelles pratiques en habitat écologique, lors de projets/chantiers avec par exemple :
- Dugarry Architecture à Aire sur Adour / Cabinet dentaire Mont de Marsan
- La Minga architecture et Eau Popo / Ecole à Paris
- AlterLab / Ecole en Charentes,
- Architecture et Santé / Pau / plusieurs projets d'aménagement urbains



Accueil Projets Contact

alterlab

ARCHI TECTURE SANTÉ

dugarry

ARCHITECTES

A PROPOS :

Eau PoPo est une entreprise fondée par Jérémie Poumès en 2022 spécialisée dans l'assainissement écologique et l'autonomie en eau. L'entreprise se concentre sur des solutions telles que les toilettes sèches (sans eau), l'assainissement écologique, la valorisation des eaux de pluie et les systèmes de filtration d'eau. Eau PoPo accompagne les collectivités, entreprises et particuliers en offrant des services d'étude, de conseil, de formation et de réalisation de chantiers.

Eau PoPo est membre de Coop&Bat, une « Coopération d'Activité et d'Emploi » (CAE) d'environ 170 entrepreneurs salariés qui se positionnent dans le secteur du bâtiment. Elle propose un modèle alternatif à l'entrepreneuriat classique, axé sur l'économie sociale et solidaire.

Coop&Bat se distingue par sa vision éthique et éco-responsable. Son engagement envers l'écoconstruction et la transition énergétique est central. La coopérative promeut également un environnement de travail collaboratif et la formation continue pour ses membres. Elle est active dans des projets qui allient confort et sobriété énergétique, comme la construction de son siège social bioclimatique à Bassens, qui reflète ses valeurs humaines et environnementales. Coop&Bat est reconnue comme ESUS : Entreprise Solidaire d'Utilité Sociale.

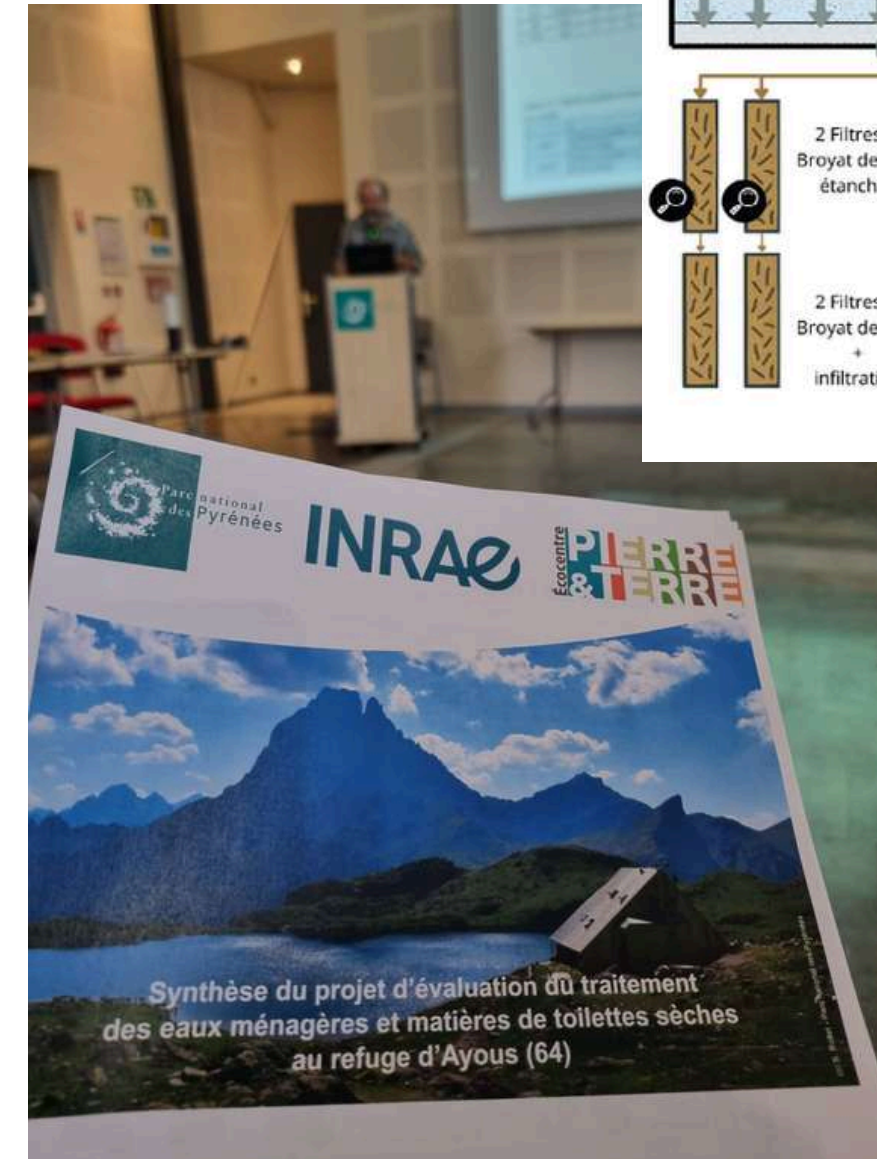
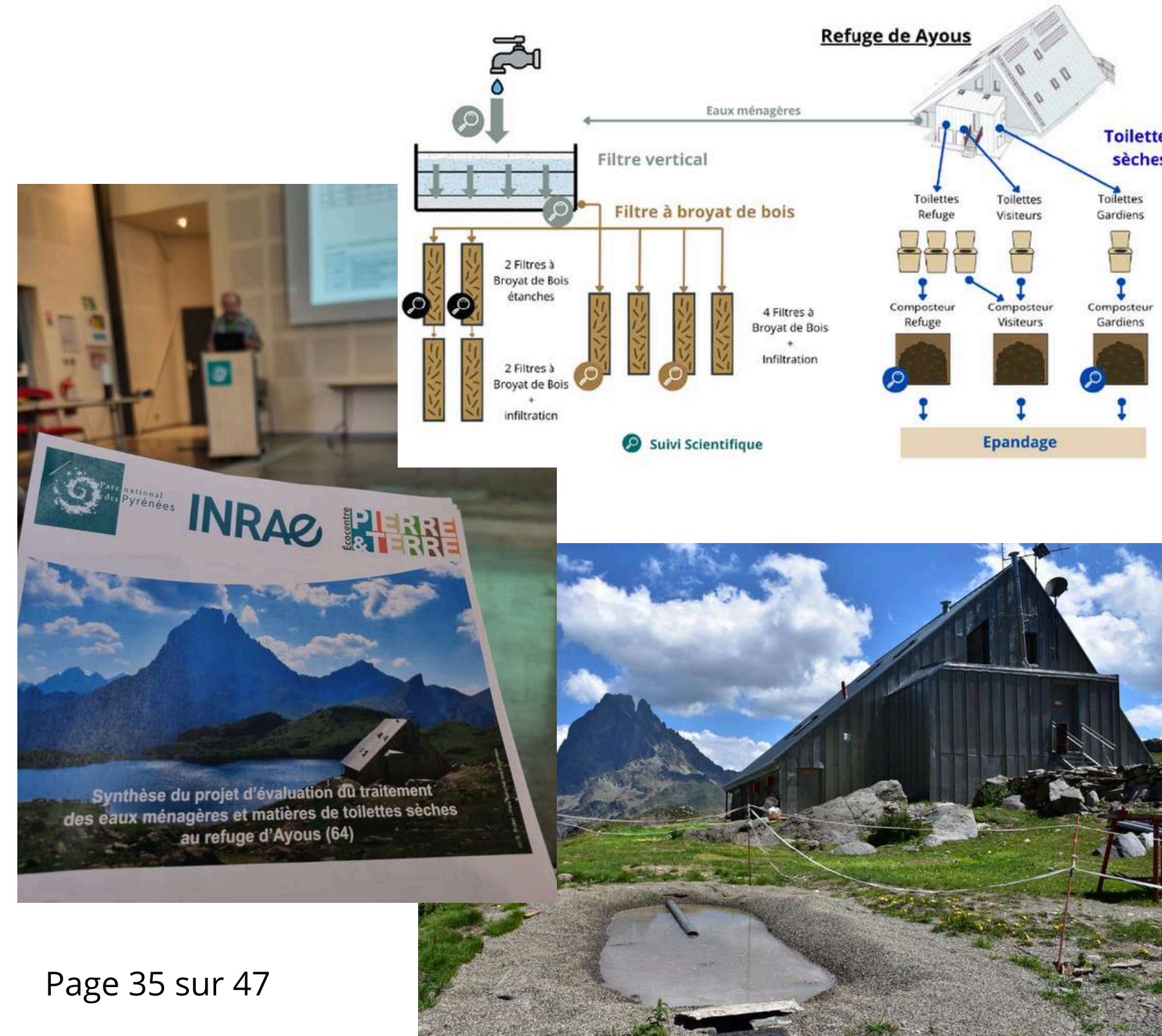
Eau PoPo - Imprime Jean Baffon 24730, Marjorie Mansaloni - 0554096016 - eau@popo.fr

Membre agréé COOP&BAT SCOP ARL à capital variable - RCS Bordeaux 523 186 156 - BREN 523 186 156 - APE 4390 C
TVA Intracommunautaire FR423198156 - Siège social : 3 rue Caraballada - 33110 LORMONT - SIRET 523 186 156 0001
Établissement secondaire : 24 rue de Génès - 33200 SARLAT-24-CANÉDA

Rapport d'activités

Accompagner : Les projets collectifs

- En 2025, l'Écocentre a interagi avec 50 projets collectifs (associations, collectifs d'habitants, mairies, départements, parcs nationaux et régionaux, services de l'état...), principalement sur les thèmes de l'habitat et de l'assainissement écologique mais aussi sur les pratiques de consommation et la pédagogie « du dehors ». Voici la liste des principaux projets accompagnés :
- Avec le Parc National des Pyrénées : pour des missions d'appui ponctuelles sur 5 sites, aux refuges d'Ayous et de la Fruitière, aux lacs d'Aubert et de Gaube, à la maison du Parc à Plan d'Aste (suivi d'aménagement).
- Et la finalisation de l'étude INRAE sur l'assainissement écologique en altitude (voir photo).



Rapport d'activités

Accompagner : Les projets collectifs

Avec le RAE pour le développement de l'assainissement écologique par :

- La conduite de l'expérimentation « Filtre à Broyat de Bois » pour traiter les eaux ménagères
- 18 sites sont en cours avec 2 sites pour un suivi renforcé (analyse des eaux résiduelles) et 16 pour un suivi classique (prise de notes régulière d'observations).
- Les sites sont répartis partout en France métropolitaine et ultramarine. Le suivi est fait en partenariat avec l'INRAE et la FNCCR
- C'est une action structurante qui doit permettre, à termes, d'intégrer ce dispositif simple et économique dans la réglementation officielle (via les SPANC) pour les habitats équipés de toilettes sèches...



Rapport d'activités

Accompagner : Les projets collectifs

- Avec le Collège Saint Vincent d'Hendaye :
- Qui collecte (au collège) et valorise l'urine avec :
 - Les mairies d'Urugne, de Birriatou et d'Hendaye
 - Les projets collectifs de la forêt qui court, des jardins familiaux d'Hendaye et du maraîcher Edouard Stienne
- Ces actions rentrent dans la dynamique des sites "démonstrateurs" (OCAPI) pour la séparation à la source, la circularité et la valorisation des excréta humains dans l'agriculture
- Elles contribuent à diminuer la pollution/ eutrophisation des ressources en eau (nappes, rivières, littoraux) tout en réduisant notre dépendance aux engrais de synthèse
- Et transformer un déchet en ressource...

Collège Saint-Vincent à Hendaye, pionnier de l'assainissement circulaire

Publié le 6 décembre 2024 par [ecocentre32](#)



Rapport d'activités

Accompagner : Les projets collectifs

Divers projets avec:

- **D'autres collectivités** comme l'agglomération de Pau, les mairies d'Aubiet, d'Agen, d'Assat, de Billère et de Lescun
- **Des associations** comme Emmaüs le Maquis, l'école maternelle Saint Joseph de Maistre (Paris), Écorce (Ariège), Estivade, la Ferme des Arbolets, la Ferme Guilhembagué ...

LE MAQUIS
: emmaüs

Écocentre
& Centre Social
PIERRE
& TERRE



Accompagner : Les projets collectifs

Avec plusieurs collectifs
d'éducation à l'environnement :

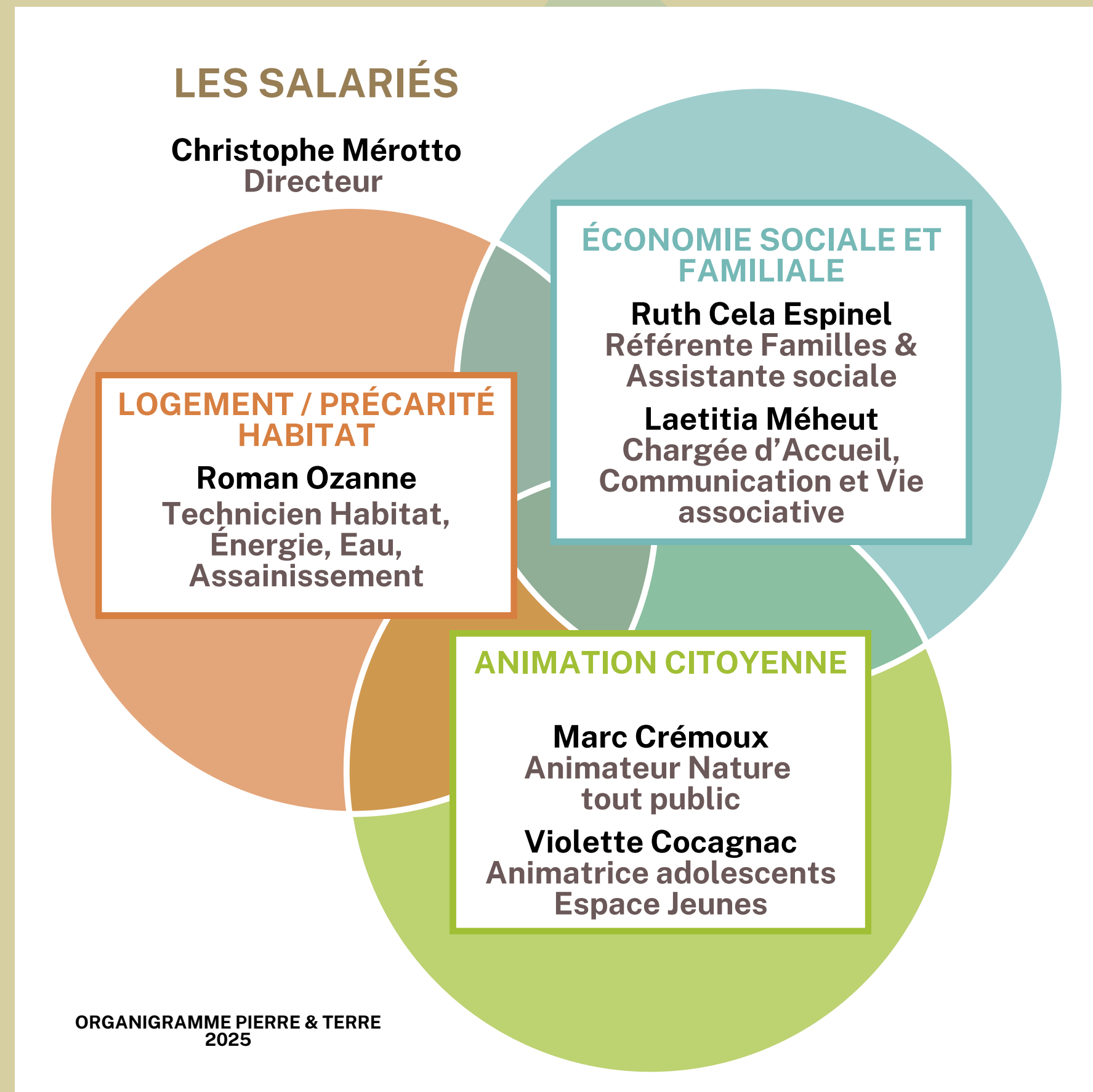
- RéAGIE pour la concertation des acteurs de l'environnement Gersois
- ERE32 pour la démarche écocentres de loisirs du Gers
- le GRAINE Occitanie
- le collectif « Tous dehors en Val d'Adour » pour développer et promouvoir "l'Éduquer dehors" en milieu scolaire et extra-scolaire.



Rapport d'activités

Les salariés

- Tenant compte d'un manque de visibilité et d'une baisse généralisée des financements, l'équipe a été réduite à 6 salariés à temps plein comme indiqué sur le graphe ci contre.
- Nous avons accueilli 2 stagiaires : Yseult (lycée agriviticole) et Loubna (Assistance Sociale) ainsi que plusieurs animatrices ALSH lors des séjours : Maella, Camille, Céline et Chloé. Par contre, en 2025, il n'y a pas eu de volontaires en service civique.
- Marc, Laetitia et Violette ont suivi des formations...
- Une Prime de Partage de la Valeur (PPV) a été allouée à l'équipe salariée.



Rapport d'activités

Finances

- La gestion et la comptabilité sont réalisées par notre équipe avec l'appui de Daniel notre trésorier et du collectif associatif RIVAGES qui assure le suivi administratif.
- Merci à Laetitia et Daniel pour leur implication dans la bonne gestion de l'association.
- Nos comptes sont audités par le cabinet EXCO fiduciaire du Sud-Ouest qui assure la mission de commissaire aux comptes afin de certifier le bon fonctionnement de notre association.
- Selon la situation arrêtée avant l'AG, le résultat de l'exercice est positif. Le financement de l'Écocentre totalisait 350 K€ de produits, qui provenaient à 46% de nos ressources propres et à 54% de subventions (détaillées ci-contre) pour un total de 190 K€.

Subventions : 190K€	
Région Occitanie	40 612,00
CCAA	35 652,00
Département Gers	36 017,00
Agence de l'eau Adour Garonne	10 000,00
PETR PVA	12 000,00
Autres	25 262,00
FONJEP	9 943,00
Etat DREAL	4 500,00
Énergie Solidaire Occitanie	4 333,00
REAP	2 486,00
MSA	9485
Mairie Riscle	300
Mairie Termes d'Armagnac	250
Prestation de la CAF du Gers : 99 K€	
Centre social AGC	51 025,00
Animation Collective Familles	26 738,00
Espace jeunes et CLAC	21 534,00

Rapport d'activités

Finances

- Pour assurer un développement cohérent de nos activités nous poursuivons la démarche de **comptabilité sectorisée** en dissociant nos activités (conventionnées ou marchandes). Cette organisation permet d'attester que les activités associatives restent prépondérantes et que nous respectons les règles fiscales applicables aux activités marchandes.
- Nos **ressources propres** proviennent des projets associatifs (PVA, Maison de l'eau, CD32), des contributions des bénéficiaires et de notre secteur marchand.
- Toutefois, notre **maquette financière est fragilisée** par la baisse de certaines subventions (Région, CD32, État...), bien que d'autres acteurs comme la MSA et Énergie Solidaire soient **venus en renfort**.... et que nous approchons de la fin du remboursement de l'emprunt lié à la construction de l'Écocentre...



Rapport d'activités

Communication

Les éléments clefs sont :

- △ **Le site internet** est attractif (sur les 3 derniers mois : 40k impressions, 1300 clics - soit plus de 100 visites par semaine en moyenne)
- △ **Plus de 1700** personnes sont abonnées à la newsletter et **plus de 2000** à la page facebook
- △ **Nous sommes présents** sur de nombreux sites tels que : Le réseau de l'assainissement écologique, les Colibris, l'office du tourisme Cœur Sud-Ouest, le GRAINE Occitanie, Cycl-op consacré à l'économie circulaire, Terre vivante, Low tech, Carteco...
- △ **12 Communiqués de presse** ont été émis par l'association, donnant lieu à **de nombreux articles** dans la presse locale pour présenter diverses activités sur : *La Dépêche, Le Journal du Gers, Le Petit Journal, Sud Ouest Week-End.*
- △ **Des échanges avec la presse spécialisée** qui ont récemment donné lieu à des apparitions sur Reporterre et la Maison Écologique.



Rapport d'activités

Communication

- **Plusieurs interviews radio** sur les ondes de Radio Fil de l'Eau, de Gascogne FM et d'Ici Gascogne.
- **Le bulletin semestriel** « Le Zeste de Pierre & Terre » a été publié en automne 2025 et diffusé à près de 1800 personnes et partenaires.
- **La diffusion de nos diverses publications** (livrets, guides) afin de partager et diffuser les « savoir-faire » que nous développons à l'Écocentre. Ces ouvrages sont basés sur les réalisations concrètes accomplies par l'Écocentre sur le territoire et servent de référentiel technique et méthodologique. Elles offrent l'opportunité d'interagir concrètement avec les réseaux auxquels nous collaborons, d'échanger avec d'autres auteurs et acteurs des secteurs concernés, tout en construisant la notoriété de l'Écocentre.
- En 2025, nous avons publié **un nouveau guide**: “Les toilettes sèches publiques” (photo ci contre).



LES TOILETTES PUBLIQUES

Accompagner les maîtres d'ouvrage pour l'installation de toilettes sèches



PERSPECTIVES 2026

Côté équipe :

- Tenant compte des financements prévus, l'équipe de salariés pourrait être **élargie** à 7 postes comme auparavant...

Côté activités:

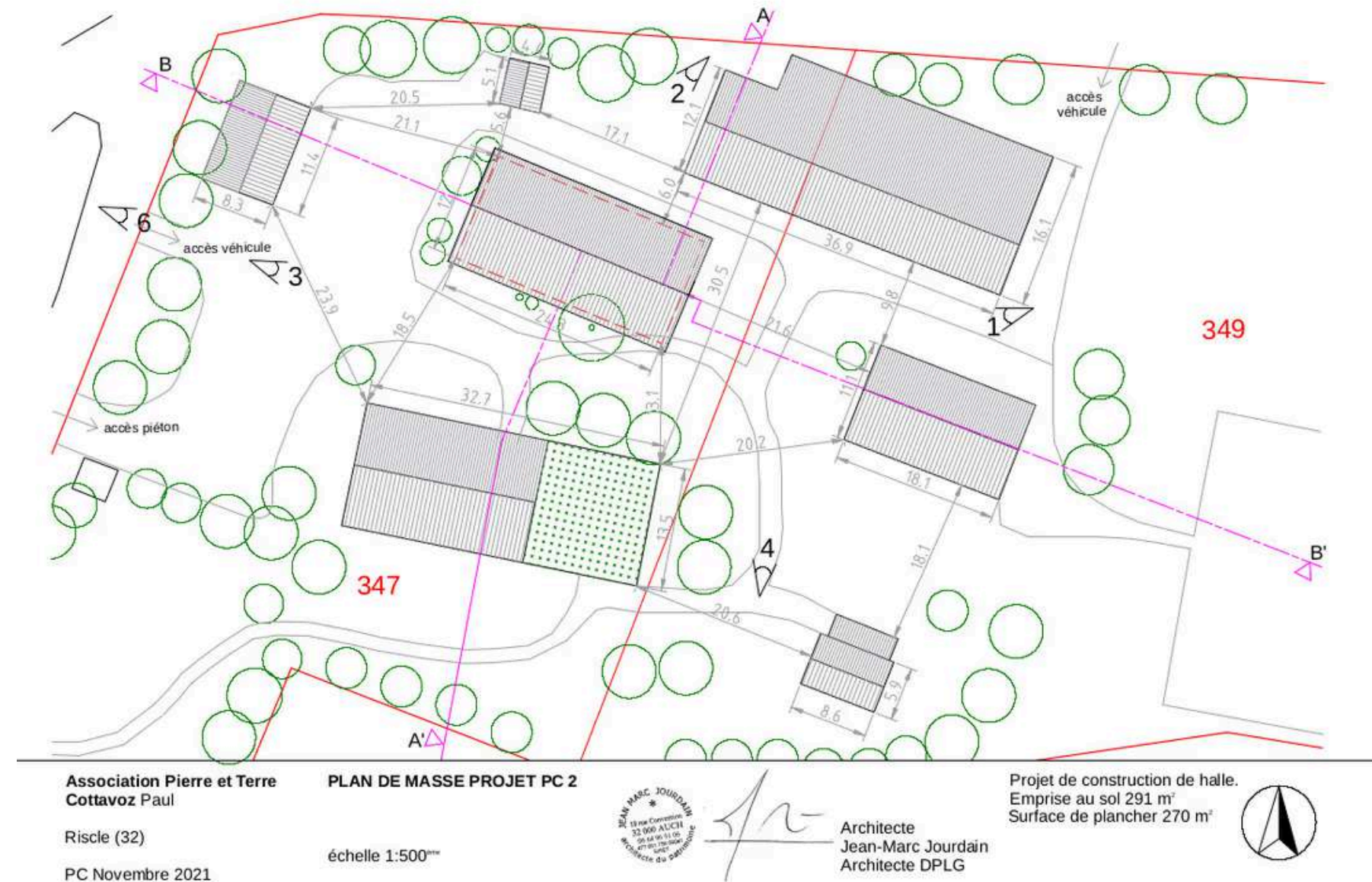
- Poursuivre nos actions habituelles...
- Mettre en place le **nouveau contrat CAF** avec une attention particulière pour la fonction "accueil" et "l'aller-vers".
- Participer à l'élaboration de la **Nouvelle CTG** initiée par la CAF et pilotée par la CCAA pour coordonner l'action sociale du territoire.
- Assurer le démarrage du projet **SAVEUR** avec la MAMO de Bordeaux et 2 associations burkinabés de Ouagadougou sur la valorisation des déjections humaines dans l'agriculture au Burkina Faso et en France (Région Nouvelle Aquitaine).



PERSPECTIVES 2026

Côté aménagement du site :

- Continuer les **aménagements sous la halle** avec : La construction d'une arche en briques de terre crue, la réalisation d'un plan de travail à côté du four à pain... et poursuivre la réflexion sur les options techniques permettant d'occulter la partie sud en cas de pluie.
- Enduire **le mur en ossature bois**, terre et paille de l'espace bénévole de Spirale via des chantiers-formations.
- Débuter **une réflexion** sur la construction d'un local pour l'accueil du secteur jeunes et des familles sur notre site... Le local qu'ils utilisent actuellement n'est pas adéquat et la venue des familles à l'Écocentre contribuerait à une dynamique très positive.





Nous
retrouver

05 62 69 89 28

www.pierreetterre.org

communication@pierreetterre.org

112 Chemin de l'Hippodrome
32400 Riscle